

2017, oceaneye de genève à tokyo

2

Chers amis et membres d'Oceaneye,

Grâce à votre soutien, 2017 a une fois de plus été une année très riche en terme de sensibilisation et de recherche scientifique. Le point culminant de l'année aura certainement été notre rencontre avec le ministère de l'Environnement du Japon dans le cadre d'un workshop organisé par le G7 pour harmoniser les méthodes de mesures des polluants plastiques. Oceaneye était la seule ONG présente parmi 11 experts internationaux, signe de notre excellente crédibilité! Pour y arriver, nous avons néanmoins dû redoubler d'efforts.

En effet, nous avons travaillé notre visibilité avec un site web en 3 langues, une nouvelle documentation et une présence renforcée sur Facebook. Nous comptons actuellement 20'000 visites par an sur internet et plus de 10'000 personnes atteintes via les réseaux sociaux. La cadence s'est accélérée en terme de sensibilisation puisque nous avons participé à une vingtaine d'événements qui ont permis d'atteindre directement plus de 1'500 personnes dont près de 500 enfants. Nous sommes aussi très fiers d'avoir démarré une collaboration avec l'organisation Usitawi Bâle et d'avoir contribué à la création du premier réseau suisse d'acteurs de la pollution plastique des eaux.

Nos efforts se sont aussi portés sur les aspects scientifiques puisque nous comptons 8 bateaux participants à notre programme. Nous sommes heureux d'accueillir 2 nouveaux projets, Swiss Sailing Club et Bekwaipa. Grâce à toutes ces collaborations, nous disposons d'échantillons en provenance des 4 océans du monde, Arctique y compris! L'analyse des échantillons s'est poursuivie et nous disposons maintenant de plus de 300 points. L'ensemble de ces données est visible sur notre site web via une cartographie interactive. Enfin, nous sommes heureux de vous informer que nous disposerons bientôt de notre propre laboratoire.

Sur le plan financier, nous avons réussi à maintenir nos revenus dans un contexte saturé d'acteurs de la pollution des mers par les déchets plastiques. Nous constatons une augmentation des petits dons, signe encourageant concernant la perception de nos actions par le public. Nous sommes ainsi très optimistes pour la poursuite de nos buts. Nous prévoyons notamment un renforcement de nos activités de cartographie dans les eaux européennes, région particulièrement demandeuse de données de pollution plastique.

Merci pour votre soutien et votre confiance.

1. fonctionnement et organisation

3

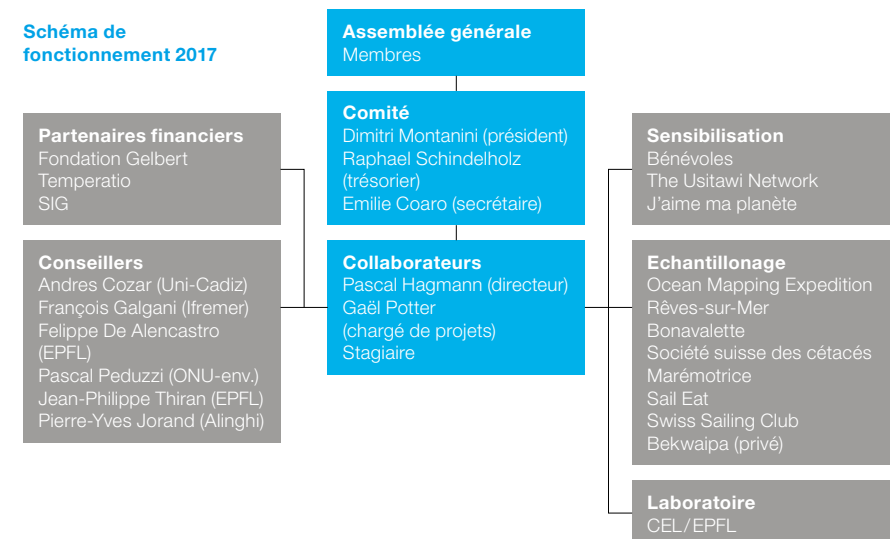
Le fonctionnement et l'organisation générale de l'association sont restés inchangés en 2017.

Le travail de fond a été réalisé par Pascal Hagmann et Gaël Potter, sous la supervision du comité, dans les locaux de l'association à la rue de Montbrillant 30. Ils ont, cette année, bénéficié de l'aide d'une stagiaire et bien sûr de nombreux bénévoles autant pour les activités de sensibilisation

que pour l'échantillonnage avec les voiliers volontaires. Les analyses ont toujours été menées au Laboratoire central environnemental de l'EPFL.

Oceaneye bénéficie aussi du soutien de ses conseillers. Nous les remercions ainsi que les membres et donateurs et en particulier la Fondation Gelbert, la Fondation Temperatio, le fond mécénat SIG et un généreux donateur anonyme.

Schéma de fonctionnement 2017



2. sciences participatives

4

2.1 Voiliers volontaires et données

8 bateaux ont pris part à notre projet de sciences participatives en 2017. Le nombre de participants devrait atteindre 10 voiliers en 2018. Nous disposons actuellement de plus de 300 points d'échantillonnage. Au vu du nombre d'échantillons obtenus et du temps nécessaire pour suivre les volontaires, Oceaneye va momentanément fermer l'inscription pour de nouveaux volontaires en 2018 pour se concentrer sur les collaborations actuelles.

2.2 Analyses

81 nouveaux échantillons ont été analysés dans le laboratoire environnemental central de l'EPFL.

2.3 Cartographie

Une cartographie interactive via notre site web a été mise en place. Les données peuvent être affichées par voilier bénévole, ce qui permet de valoriser la contribution de chaque partenaire.



Voiliers bénévoles participants au projet d'Oceaneye en 2017

3. sensibilisation

5

3.1 Evénements

Une vingtaine d'événements ont permis d'informer directement plus de 1'500 personnes en 2017, dont près de 500 enfants.

Sensibilisation enfants (animations)

Lycée Jeanne d'Arc, 80 enfants.
Ecole internationale de Genève, 60 enfants.
Commune de Bellevue, 160 enfants.
Ecole du Rosey, 180 enfants.

Conférences adultes

Fondation Pacifique, 20 pers.
UNI-GE, CAS dév. durable, 30 pers.
Commune du Grand-Saconnex, 20 pers.
Musée d'Histoire des sciences, 100 pers.
Conférence de presse Pacifique, 10 pers.
OMC, conf. Trade and Trash, 200 pers.
Commune de Carouge, 50 pers.

Tables rondes

Cinéma des Nations Unies, 400 pers.
Bibliothèque de la Cité, 40 pers.

Expositions Oceaneye

Musée d'Histoire des sciences.
Zoo de Bâle.
Bibliothèque de la Cité.
Nettoyage du Lac.
Ecole du Rosey.
Université de Genève.

Congrès spécialisés

Usitawi Bâle.
The Camp Aix-en-Provence.
Congrès G7 Tokyo.

Formation Manta Trawl

Fondation Pacifique.
SCS.
Navigateur privé.
Swiss Sailing Club.

3.2 Communication

La communication notamment via le web a été largement renforcée.

Site web

3 langues (Fr/De/En).
19'397 visites/an
dont 9'791 visiteurs différents.

Facebook

Environ 50 posts/an.
100 à 2'500 personnes atteintes/post.
Plus de 10'000 personnes atteintes/an.
780 likes.

Journal d'association

2 langues (Fr/De).
Environ 500 exemplaires transmis.

4. comptabilité

6

La comptabilité 2017 a été établie par notre trésorier, révisée par la fiduciaire B. Béguin Sàrl, et approuvée par notre vérificateur des comptes ainsi que par les membres présents à l'Assemblée générale.

4.1 Bilans comparés au 31 décembre 2017

	31.12.16 CHF	31.12.17 CHF
Actif		
Actifs circulants:		
Liquidités	70'203.91	70'024.84
Débiteurs	274.00	605.00
A recevoir	3'037.65	711.70
Total actifs circulants	73'515.56	71'341.54
Actifs immobilisés:		
Matériel scientifique	6'731.35	7'229.56
Matériel bateau	0.00	0.00
Total actifs immobilisés	6'731.35	7'229.56
Total actif	80'246.91	78'571.10
Passif		
Fonds étrangers:		
Exigibles à court terme:		
Apport personnel à rembourser	0.00	0.00
A payer - frais de communication, sensib.	0.00	5'734.80
A payer - frais de correspondance	0.00	0.00
A payer - frais de déplacement	0.00	0.00
A payer - frais divers	2.20	0.00
Passifs transitoires	46'428.90	38'277.15
Total exigibles à court terme	46'431.10	44'011.95
Fonds propres:		
Compte de pertes et profits		
Réserves (pertes et profits reportés)	29'148.59	33'815.81
Résultat de l'exercice	4'667.22	743.34
Total fonds propres	33'815.81	34'559.15
Total passif	80'246.91	78'571.10

7

4.2 Compte de pertes et profits 2017

	2016 CHF	2017 CHF
Produits		
Cotisation membres ordinaires	2'520.00	2'900.00
Cotisation membres de soutiens	2'800.00	2'800.00
Dons	95'492.50	90'415.10
Parrainage et sponsoring	0.00	0.00
Revenus de l'opération	0.00	0.00
Conférence et autres sensibilisation	1'780.00	3'700.00
Revenus financiers	0.00	0.00
Total produits	102'592.50	99'815.10
Charges		
Frais de fonctionnement:		
Comptabilité et révision	976.50	869.00
Correspondances	953.40	778.50
Autres frais administratifs	0.00	68.25
Loyer	4'800.00	4'800.00
Frais financiers	11.90	60.00
Site web et informatique	0.00	
Documentation et matériel bureau	563.80	403.70
Réunions	617.80	322.55
Total frais de fonctionnement	7'923.40	7'302.00
Frais de sensibilisation:		
Communication	3'841.90	10'341.00
Matériel divers	882.90	1'533.05
Déplacements et logements	485.50	1'098.35
Salaires et charges sociales + prest. tiers	34'651.50	38'280.67
Nourriture	232.45	14.20
Total frais de sensibilisation	40'094.25	51'267.27
Frais de recherche:		
Assurance	0.00	0.00
Frais courant bateau	0.00	0.00
Matériel et travaux bateau	0.00	0.00
Salaires et charges sociales + prest. tiers	45'988.61	33'004.97
Nourriture	4.60	133.60
Déplacements	-970.35	2'487.25
Matériel scientifique	1'929.25	1'120.10
Total frais de recherche	46'952.11	36'745.92
Amortissements:		
Matériel scientifique	2'297.36	3'756.57
Matériel bateau	658.16	
Total dotations aux amortissements	2'955.52	3'756.57
Total charges	97'925.28	99'071.76
Excédent de revenus	4'667.22	743.34

Partenaires 2017

Fondation **Gelbert**



temperatio
Stiftung für Umwelt | Soziales | Kultur



The **UsitawiNetwork**

Partenaires institutionnels

CEL/EPFL : analyse d'échantillons
et travaux scientifiques.

GRID/ONU - Environnement : transmission
et exploitation des données.

Partenaires sensibilisation

Association J'aime ma planète.

Partenaires sciences participatives

Fondation Pacifique, tour du monde
et mer Méditerranée.

Rêves-sur-Mer, mer Méditerranée.

Bonavalette, tour du monde.

Société suisse des cétacés, mer Méditerranée.

Marémotrice, océan Arctique.

Sail Eat, tour du monde.

Swiss Sailing Club, Europe.

Bekwaipa, tour du monde.

association **oceaneye**
1200 Genève

+41 78 637 16 73
info@oceaneye.ch
www.oceaneye.ch